

NIŠ
UPITNIK - MIŠLJENJE PRIVREDNOG
SEKTORA

Anketu sproveda

**Kancelarija za lokalni ekonomski razvoj i Uprava za
privredu grada Niša**

u saradnji sa

The Urban Institute

uz podršku



Mart 2009.

I. UVOD

U januaru i februaru 2009. godine, sprovedena je anketa me u poslodavcima Niša u cilju prikupljanja informacija o mišljenju privrednog sektora o poslovnoj klimi u gradu. Ova anketa je deo nastojanja strateškog planiranja / izrade akcionih planova ekonomskog razvoja na nivou lokalne zajednice, koji se odnose na budućnost grada. Svrha ove ankete je bila da se obezbede korisne i pouzdane informacije za Radnu grupu za ekonomski razvoj, koje se odnose na stavove onih koji investiraju i otvaraju radna mesta u Nišu. U anketi su postavljana pitanja koja su imala za cilj da ustanove kakva je generalno poslovna klima u gradu, kao i da ustanove zadovoljstvo privrednika kvalitetom lokalne samouprave. Stavke u upitniku su obuhvatale istorijat i status firmi, prirodu njihovog posla, pitanja radne snage i zaposlenih, planove za investicije, informacije o poslovnim objektima, usluge gradske uprave i odnose sa njom, kao i sveukupne utiske o gradu kao mestu poslovanja.

II. METODOLOGIJA

Anketom je obuhvaćeno ukupno 71 preduzeće, sa ukupnim brojem zaposlenih 9.731 radnika. Iako je u pitanju relativno mali uzorak, dobijeni odgovori su dovoljno relevantni za opšti utisak o stavovima preduzeća i poslovnoj klimi u gradu. Od 71 preduzeća obuhvaćenih anketom, njih 68, je u većinskom domaćem vlasništvu, dok su samo dva preduzeća u većinskom stranom vlasništvu (jedno preduzeće nije dalo odgovor). Najveći broj anketiranih firmi, njih 48, bavi se proizvodnjom. Dvanaest firmi se bavi trgovinom, devet građevinarstvom, a samo dve ostalim uslugama. Od ukupnog broja anketiranih preduzeća, najviše je malih. Preciznije rečeno, anketirano je 47 preduzeća sa manje od 50 zaposlenih, 13 preduzeća koja imaju između 50 i 250 zaposlenih i devet preduzeća sa preko 250 zaposlenih. Ovaj izveštaj predstavlja analizu odgovora svih anketiranih firmi. Razgovore sa preduzećima su obavili zaposleni u Upravi za privredu grada Niša.

Kako bi se podstakli kompletni i iskreni odgovori od poslodavaca, oni su najpre uvereni da se ovaj izveštaj neće pozivati na konkretne firme, te da će formulari upitnika ostati poverljivi.

Iako anketiranje 71 firme ne može da odrazi stavove celokupne poslovne zajednice, ove firme, velike i male, tradicionalne i nove, zapošljavaju značajan deo lokalne ekonomski aktivne radne snage, te rezultati ankete jesu vrlo indikativni i predstavljaju koristan instrument za strateško planiranje ekonomskog razvoja. Pored toga, anketom su utvrđene razlike u stavovima firmi koje predstavljaju različite sektore lokalne privrede (proizvodnja, građevinarstvo, trgovina, ostale usluge), što dodatno doprinosi informativnosti ovog istraživanja i boljem razumevanju objektivnog stanja u lokalnoj privredi.

III. GLAVNI REZULTATI

1. Poslovna klima u Ni-u je, u poređenju sa ostalim opštinama u Srbiji, relativno nepovoljna. Stopa nezaposlenosti je u prvoj polovini 2008. godine iznosila 27,8%, što je iznad republičkog proseka (22,8%). Prosečna neto plata u prvih jedanaest meseci 2008. godine iznosi 27.504 dinara što je za 17% manje od proseka Republike. U odnosu na prvih jedanaest meseci prethodne godine, prosečna plata je porasla za 14,7%, dok je rast plata u Republici, u istom periodu, bio 18,6%. U martu 2008. godine, ukupan broj zaposlenih je iznosio 77.286, što predstavlja pad za 3.490 zaposlenih u odnosu na septembar 2005. kad je ukupan broj zaposlenih iznosio 80.776.
2. Preduzeća obuhvaćena anketom zapošljavaju 9.731 radnika. Od toga je 2.870 u proizvodnim delatnostima, 2.485 u sektoru ostalih usluga, 2.194 u građevinarstvu i 2.182 u trgovini. Anketa je obuhvatila samo jedno društveno preduzeće u kome je zaposleno 2.480 radnika, dok je u privatnim preduzećima zaposleno 7.251 radnika.
3. Preduzeća planiraju blagi rast prometa u 2009. godini od oko 10,9%. Jedino preduzeće iz sektora ostalih usluga smatraju da će im promet opasti, i to za 10%. Ostali sektori planiraju rast prometa.
4. Anketirana preduzeća su u najvećoj meri orijentisana na poslovanje unutar regiona i ostatka Srbije, 41% odnosno 43%. Promet sa inostranstvom čini 16% ukupnog prometa. Anketirana preduzeća sa zemljama Balkana ostvaruju 8% ukupnog prometa, sa ostatkom Evrope dodatnih 7%, a sa vanevropskim zemljama samo 1% ukupnog prometa.
5. Poslodavci su generalno zadovoljni kvalitetom radne snage u svojim preduzećima. Od ukupnog broja zaposlenih, 30% je ocenjeno kao šizvršno, a 46% kao šdobro. S druge strane, 18% zaposlenih je ocenjeno kao šzadovoljavajuće, a 6% kao šloće. Primetna je razlika između sektora, tako na primer poslodavci iz sektora ostalih usluga smatraju da je 73% njihove radne snage šizvršno, 18% šdobro, a po 5% od ukupnog broja zaposlenih je ocenjeno kao šzadovoljavajuće i šloće. Najlošije mišljenje o svojim zaposlenima imaju poslodavci iz građevinskog sektora. Prema njihovim ocenama čak 20% njihove radne snage je šloće a 24% je šzadovoljavajuće.
6. Čak 49,3% anketiranih preduzeća ima ili očekuje da će imati problema sa pronalaskom novih radnika sa odgovarajućim znanjima i veštinama. Ovaj problem je izraženiji u preduzećima iz sektora proizvodnje i građevinarstva, gde je čak 53,6% potvrdno odgovorilo na ovo pitanje. Problem je nešto manje izražen u trgovinskim i preduzećima iz sektora ostalih usluga (30,7%).
7. Čak 39 preduzeća, od ukupno 71 intervjuisanih, planira investicije radi proširenja poslovanja u Ni-u. Pored toga još 25 preduzeća razmatra ovu mogućnost. Svega 7 preduzeća, ili 10%, trenutno ni ne razmatra mogućnost novih investicija za ovu namenu. Većina planiranih investicija će biti realizovana u 2009. godini, dok samo mali broj treba da bude realizovan u

2010. i 2011. godini. Preduzeća očekuju da će ukupan iznos planiranih investicija biti 2,830 milijardi dinara (ili oko 30 miliona evra). Investicije bi trebalo da otvore 1.100 novih radnih mesta. Pored toga, 18 preduzeća planira, a 17 razmatra mogućnost investicija van teritorije grada. Dva glavna razloga za investiranje van teritorije grada su malo tržište i dolazak konkurentskih firmi na tržište Niša, što je dodatno umanjilo dimenzije tržišta.

8. Sedam preduzeća planira, a još devet razmišlja o izmestanju dela ili celokupog poslovanja sa teritorije grada. Kao glavni razlog navode povoljniju poslovnu klimu u drugim mestima, promene tržišnih uslova, transport, neadekvatan prostor i loš rad slufbi lokalnih vlasti.
9. Kao faktore koji najnegativnije utiču na trenutni i budući razvoj svog poslovanja, preduzeća uglavnom identifikuju opštu privrednu situaciju, nacionalno zakonodavstvo i kamatne stope.
10. Upitani za negativne i pozitivne strane vezane za ulazak Srbije u EU, preduzeća kao najpovoljnije efekte vide stabilnu poslovnu klimu i pristup velikom tržištu bez carina. Kao negativne strane, preduzeća navode velike troškove radne snage i jaču konkurenciju.
11. Lokalna samouprava je ocenjena prilično loše. Samo jedno preduzeće je ocenilo rad lokalne samouprave ocenom šizvršno, dok je 11 preduzeća dalo ocenu šdobro. Od 23 anketirana preduzeća smatra rad lokalne samouprave samo šzadovoljavajućim, a isti broj smatra da je rad lokalnih vlasti šloš. Kada se posmatraju pojedinačne institucije, najpovoljnije su ocenjeni Agencija za privredne registre i Gradonačelnik, dok su najlošije ocenjeni Poreska uprava i Republički fond za razvoj.
12. Kvalitet usluga koje pruža lokalna samouprava je takođe ocenjen relativno loše. Na skali od 1 do 4, gde je 1 najbolja, a 4 najlošija ocena, lokalna samouprava je za usluge koje pruža dobila ukupnu ocenu 3,20. Najlošije je ocenjeno izdavanje građevinskih dozvola (3,80), održavanje puteva (3,56) i razvoj infrastrukture (3,55), gledano prema ukupnom broju odgovora. Međutim, ukoliko se izuzme broj datih odgovora kao parametar za izražavanje, onda je po kvalitetu najlošije ocenjeno izdavanje dozvola (kao što je navedeno), zatim ponuda poslovnih lokacija za izgradnju (3,77), pitanje na koje je od 71, odgovorilo 64 preduzeća, kao i podrška MSP sektoru (3,71) pitanje na koje je od 71 odgovorilo 58 preduzeća. Najpovoljnije su ocenjeni stanovanje (2,59) i javna bezbednost (2,50). Na pitanje koje usluge bi lokalna samouprava prvo trebalo da unapredi, preduzeća navode izdavanje građevinskih dozvola i razvoj komunalne infrastrukture.
13. Na pitanje koje uloge bi lokalna samouprava trebalo da ima u razvoju lokalne privrede, najviše preduzeća smatra da bi lokalna samouprava trebalo da se bavi aktivnim privlačenjem investicija, poreskim olakšicama, finansijskom podrškom MSP sektoru, razvojem radne snage i etičkim kodeksom. Anketirana preduzeća smatraju da bi Strateški plan ekonomskog razvoja najviše trebalo da obrati pažnju na pružanje pomoći i podrške preduzećima, razvojem malih i srednjih preduzeća, privlačenjem novih stranih investicija i razvojem infrastrukture.
14. Razmišljanje lokalnih privrednika o stanju privrede u Nišu, najbolje se može predstaviti komentarom jednog od privrednika na kraju ankete: šFirma postoji od 2002. godine i ovo je prvi put da dobijemo ovakav upitnik. Znamo i ipak idemo na bolje. Nešto se pozitivno dešava.

IV. REZULTATI ANKETE

1. Profil preduzeća i opšta poslovna klima

Od 70 anketiranih preduzeća a njih 38, je osnovano tokom devedesetih godina. Pre 1990. godine osnovano je 19 preduzeća, a 13 posle 2000. godine (jedno preduzeće nije odgovorilo na pitanje kada je osnovano). Samo jedno preduzeće se nalazi u društvenom vlasništvu, dok je 69 privatno, od čega su dva u inostranom vlasništvu (jedno preduzeće nije dalo odgovor na pitanje o vlasničkoj strukturi).

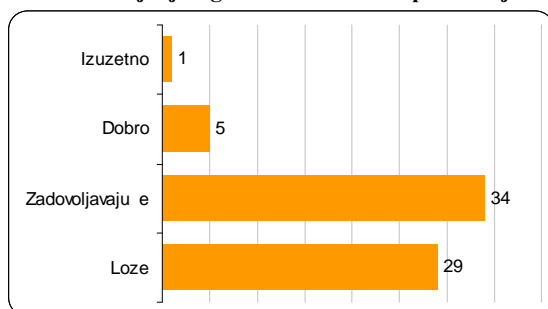
Anketirana preduzeća ukupno zapošljavaju 9.731 radnika. Najveći broj zaposlenih je u privatnim kompanijama, njih 7.251 ili 74,5%. Anketa je obuhvatila samo jedno preduzeće u društvenom vlasništvu, koje zapošljava 2.480 radnika i kao svoju osnovnu delatnost je navelo prevoz putnika u gradskom i međugradskom saobraćaju. Sva anketirana privatna preduzeća prosečno zapošljavaju 107 radnika. Ukoliko izuzmemo 8 velikih privatnih preduzeća, prosečan broj zaposlenih po firmi je 35 radnika.

Anketirana preduzeća nemaju previše povoljno mišljenje o Nišu kao mestu za poslovanje. Upitani kako generalno vide svoj grad kao mesto za poslovanje, od ukupno 69 preduzeća, koliko je dalo odgovor na ovo pitanje, samo jedno je dalo ocenu šizvršno, a pet je dalo ocenu šdobro. Najveći broj anketiranih preduzeća, njih 34, dalo je ocenu šzadovoljavajuće. Slika 1). Radi poređenja, navodimo da je u Inčiji, kao jednoj od vodećih opština po kvalitetu poslovne klime, od ukupno 29 anketiranih firmi čak 7 dalo ocenu da je njihov grad šizvršno mesto za poslovanje, a 12 kao šdobro, dok je 9 dalo ocenu šzadovoljavajuće, i samo jedno je dalo ocenu šlo.

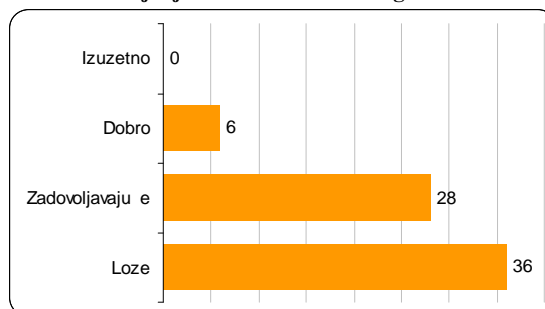
Jednako loše je ocenjen i generalni kvalitet života u gradu. Čak 36 preduzeća smatra da je kvalitet života u Nišu šlo, ocenu šzadovoljavajuće dalo je 28, a ocenu šdobro još 6 anketiranih preduzeća. Niko ne smatra da je Niš šizvršno grad po pitanju kvaliteta života (Slika 2).

Kao glavne prednosti Niša kao sredine za poslovanje, veliki broj preduzeća naveo je geografski položaj, dobru saobraćajnu povezanost, veliki inu lokalnog tržišta i stručne kadrove. Sa druge strane, kao glavne probleme veliki broj preduzeća navodi manjak građevinskog zemljišta i troškove/proces izdavanja dozvola, nesaradnju sa lokalnom privredom, česte promene lokalnih vlasti/politike na lokalnom nivou i opštu političku klimu na lokalnom nivou.

Slika 1: Mišljenje o gradu kao mestu za poslovanje



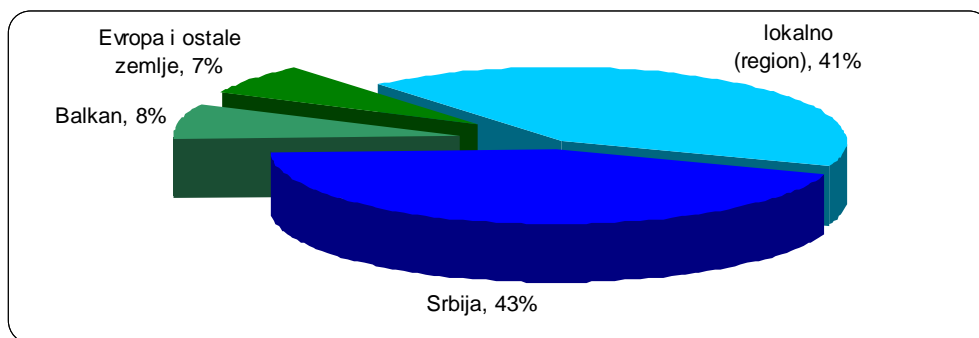
Slika 2: Mišljenje o kvalitetu života u gradu



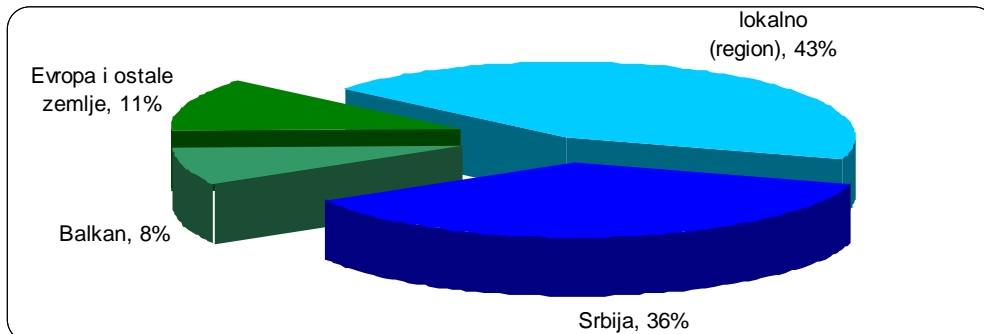
2. Struktura prometa

Anketirane firme su u najvećoj mjeri usmerene na srpsko tržište. Od ukupnog prometa 41% se ostvaruje na regionalnom tržištu, a 43% u ostatku Srbije. Sa inostranstvom, anketirane preduzeće ostvaruju 16% prometa (Slika 3). Druga slika se dobija kad posmatramo posebno firme po sektorima. Preduzeće koja se bave proizvodnjom 75% prometa ostvaruje na tržištu Srbije, a 25% u poslovanju sa inostranstvom. Sa druge strane, trgovinska preduzeća ostvaruju čak 93% prometa na domaćem tržištu, a samo 7% u poslovnoj saradnji sa inostranstvom (64 preduzeća su odgovorila na pitanje o visini prometa u 2008. godini).

Slika 3: Realizacija plasmana, sve firme



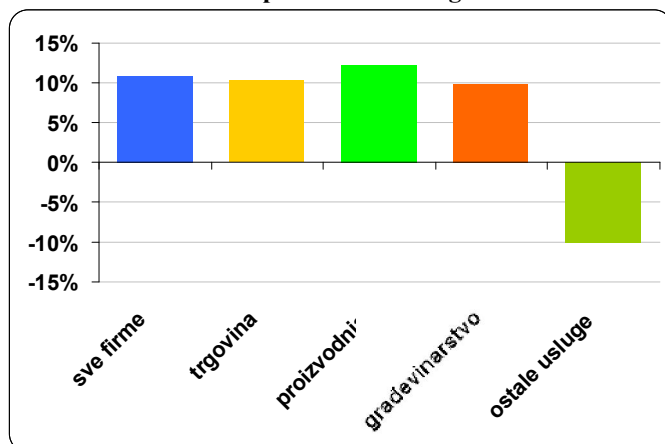
Slika 4: Realizacija plasmana, firme koje se bave proizvodnjom i građevinarstvom



Ukupan promet firmi u 2008. godini iznosio je 2,7 miliona dinara po zaposlenom. Firme iz sektora trgovine, u skladu sa prirodom delatnosti, ostvaruju najveći promet po zaposlenom, od 4,9 miliona dinara. Firme iz sektora građevinarstva ostvaruju 3,1 miliona dinara, a proizvodna preduzeća 2,16 miliona dinara. Najmanji promet po zaposlenom imaju preduzeća iz sektora ostalih usluga od 1,14 miliona dinara.

U 2009. godini, preduzeća planiraju porast prometa od 10,9%. Samo preduzeća iz sektora ostalih usluga smatraju da će zabeležiti pad prometa u 2009. u odnosu za 2008. godinu, i to za 10%. Najveći rast prometa očekuju proizvodna preduzeća (12,24%), za njima slede trgovinska preduzeća (10,29%), pa građevinske firme (9,85%) (Slika 5).

Slika 5: Očekivani rast prometa u 2009. godini

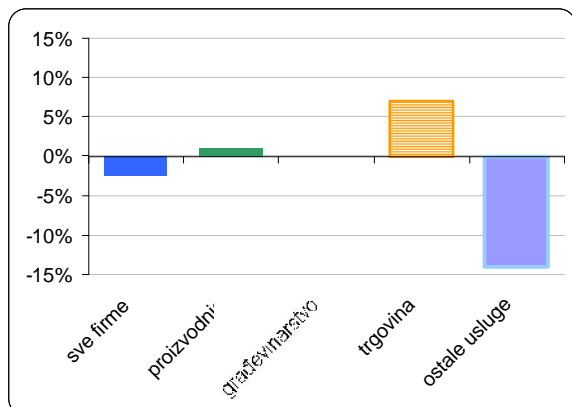


Od svih anketiranih firmi, njih 38 ili 54% ima važne klijente u regionu. Procenat je još veći kod preduzeća iz sektora ostalih usluga, gde sva preduzeća imaju važne klijente u regionu, što je i razumljivo. Najmanju vezanost za važne klijente u regionu imaju preduzeća iz sektora proizvodnje, gde ovaj procenat iznosi 44%. Važniji faktor od klijenata je kvalifikovana radna snaga, koju čak 58% preduzeća navodi kao važan faktor koji ga veže za Niš. Sa druge strane, svega 11 preduzeća, ili 15% anketiranih, navodi da u Nišu ima industrijski klaster srodnih preduzeća.

3. Zaposleni i radna snaga

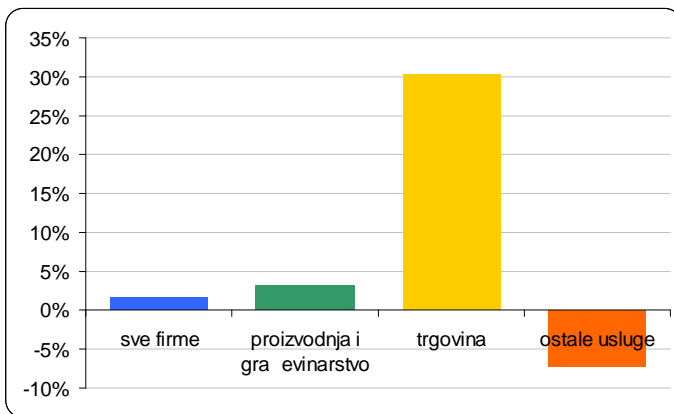
U anketiranim preduzećima zaposleno je 9.731 radnika. Ovo je pad od 2,6% u odnosu na prošlu godinu. Uporedimo li današnji broj zaposlenih sa brojem iz 2003. godine (samo preduzeća koja su dala podatke za obe godine), dolazimo do zaključka da je broj zaposlenih opao za 13,4%. U odnosu na prošlu, 2008. godinu, broj radnih mesta je opao za 249, to jest sa 9.980 u 2008. na 9.731 u 2009. godini, odnosno za 2,5%. Anketirana preduzeća iz sektora proizvodnje povećala su broj zaposlenih za 1%, dok je porast broja zaposlenih u trgovinskom sektoru iznosio 7%. Značajni pad broja zaposlenih zabeležen je u anketiranim preduzećima iz sektora ostalih usluga gde je došlo do pada broja zaposlenih za 411 radnika, odnosno 14%. (Slika 6).

Slika 6: Promena broja zaposlenih u 2009. godini, u odnosu na prošlu 2008. godinu



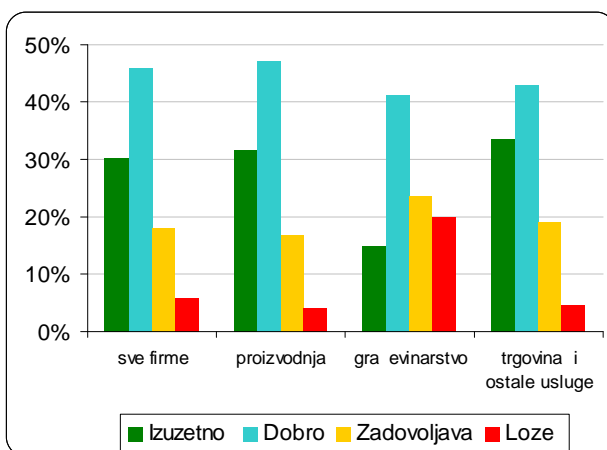
U 2010. godini anketirana preduzeća planiraju povećanje broja zaposlenih (barem ona koja su dala odgovor na ovo pitanje). Anketirana preduzeća koja su se izjasnila po ovom pitanju, planiraju da broj zaposlenih povećaju za oko 2% ukupno. Gledano po sektorima, trgovinske firme planiraju porast broja zaposlenih od 30%, za njima slede firme iz građevinskog sektora sa planiranim porastom broja zaposlenih od 7% u 2010. godini. Preduzeća iz sektora proizvodnje smatraju da neće povećavati broj zaposlenih, dok anketirane firme iz sektora ostalih usluga planiraju smanjenje broja zaposlenih od 7% (Slika 7).

Slika 7: Očekivani porast broja zaposlenih u 2010. u odnosu na 2009. godinu



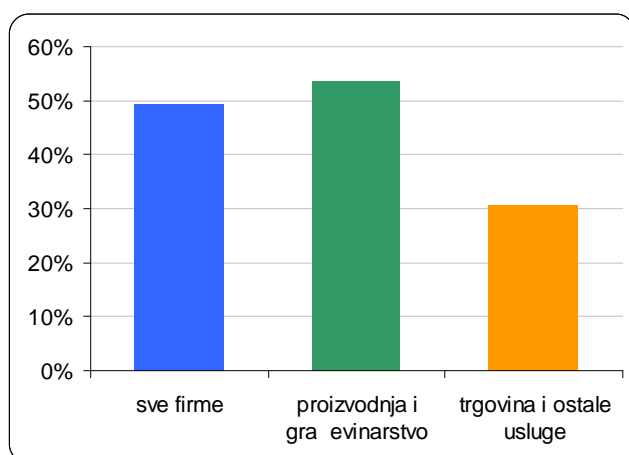
Firme su generalno zadovoljne radnom snagom. Kad posmatramo sva anketirana preduzeća, ona smatraju da je 76% radne snage šizuzetno ili šdobro, dok je 18% radne snage ocenjeno kao šzadovoljavaju e, a 6% kao šlo-e (Slika 8). Ne-to ve e nezadovoljstvo radnom snagom pokazuju preduzeća iz sektora građevinarstva, gde je 24% radnika ocenjeno kao šzadovoljavaju e, a ak 20% kao šlo-e.

Slika 8: Zadovoljstvo firmi radnom snagom



Značajan broj anketiranih preduzeća smatra da će u budućnosti imati problem sa pronalaskom novih radnika (10 preduzeća od 69, koliko je odgovorilo). Takođe, bitno je istaći da 24 anketirana preduzeća već sada imaju ovaj problem. Problem je posebno izražen kod preduzeća iz sektora proizvodnje i građevinarstva, jer 49% proizvodnih i 78% građevinskih firmi smatra da imaju ili će imati ovaj problem (Slika 9). Anketirana preduzeća pokazuju potrebu za radnom snagom svih stepena obrazovanja, od kvalifikovanih radnika svih struka do visoko obrazovanih kadrova.

Slika 9: Procenat firmi koje imaju ili očekuje da će imati probleme sa nalaženjem odgovarajućih radnika



Procenat zaposlenih sa visokim obrazovanjem u anketiranim preduzećima je vrlo nizak. Oni čine svega 8,6% od ukupnog broja zaposlenih. Ovo je znatno niže od republičkog proseka, po kom je u Srbiji 18% visoko obrazovanih u ukupnoj radnoj snazi oko 18%. Prema odgovorima anketiranih preduzeća u 2010. godini, procenat zaposlenih sa visokim obrazovanjem će porasti na 12,1% (barem u preduzećima koja su dala odgovor na ovo pitanje). Prema odgovorima anketiranih preduzeća čine 26,8% od ukupnog broja zaposlenih, što je ispod republičkog proseka od oko 45%.

Od svih anketiranih preduzeća, čak 28 ima odeljenje za istraživanje i razvoj, a 12 preduzeća razmišlja o uvođenju. U ovim odeljenjima je prosečno zaposleno 5 osoba. Odeljenja za istraživanje i razvoj, prvenstveno se bave osvajanjem novih proizvoda, kao i istraživanjem tržišta i konkurencije.

4. Investicije i planovi za razvoj

Od ukupnog broja anketiranih preduzeća, njih 52 su vlasnici prostorija u kojima posluju, 13 zakupuje prostorije, dok je 6 preduzeća vlasnik dela zgrada, a deo zakupuje. Od anketiranih preduzeća 42 smatra da bi im sadašnja imovina u gradu koju poseduju ili su zakupci, omogućila proširenje poslovnih/proizvodnih prostorija. Sa druge strane, 27 preduzeća nema adekvatnu imovinu za proširenje.

Najveći broj preduzeća planira nove investicije radi proširivanja kapaciteta u Nišu, njih 39. Proširivanje na teritoriji grada razmatra 23 preduzeća, dok 7 preduzeća ne razmišlja o proširenju poslovanja na teritoriji grada. Planirane investicije će biti realizovane u najvećem broju slučajeva u 2009. godini (34 odgovora), dok je za 2010. i 2011. godinu planirano investiranje u 7, odnosno 3 preduzeća. Ukupan iznos planiranih investicija iznosi 2,83 milijarde dinara, što je oko 30 miliona evra. Ovaj iznos investicija predstavlja oko 13,4% ukupnog prometa preduzeća koja planiraju investicije. Preduzeća očekuju da će ovim investicijama stvoriti 1.100 novih radnih mesta. Ovo predstavlja povećanje postojećih radnih snaga od 11,3%, ili čak 24,5% od postojećih radnih snaga u preduzećima koja planiraju investicije.

Pored investicija na teritoriji grada, 18 preduzeća planira, a 17 razmatra mogućnost investiranja van teritorije Niša. Planirane investicije trebalo bi da se dese u 2009., a u manjem broju slučajeva u 2010. i 2011. godini. Preduzeća koja planiraju investicije van teritorije grada Niša, uglavnom planiraju proširenje unutar regiona južne Srbije i velike gradove na severu (Kruševac, Beograd i Suboticu). Jedno preduzeće planira da proširi svoje poslovanje na teritoriji Evropske unije, dok jedno planira da otvori proizvodni kapacitet u Kini. Kao glavne razloge za proširenje u druge regione, preduzeća najčešće navode malo tržište, centralizaciju Srbije, dolazak njihove konkurencije u Nišu ili lošu infrastrukturu i saradnju sa lokalnim vlastima.

Bitno je navesti da 7 preduzeća planira, a 9 razmatra izmeštanje celokupnog ili dela pogona/operative iz grada. Od sedam preduzeća koja planiraju kompletno ili delimično izmeštanje sa teritorije grada su iz sektora proizvodnje, a 1 je iz građevinskog sektora. Od 9 preduzeća koja razmatraju kompletno ili delimično izmeštanje sa teritorije grada Niša, 7 je iz proizvodnog sektora, a 2 su građevinska. Kao glavni razlog za preseljenje, preduzeća navode povoljniju poslovnu klimu u drugom mestu, promene tržišnih uslova, transport, neadekvatan prostor i loša služba lokalnih vlasti.

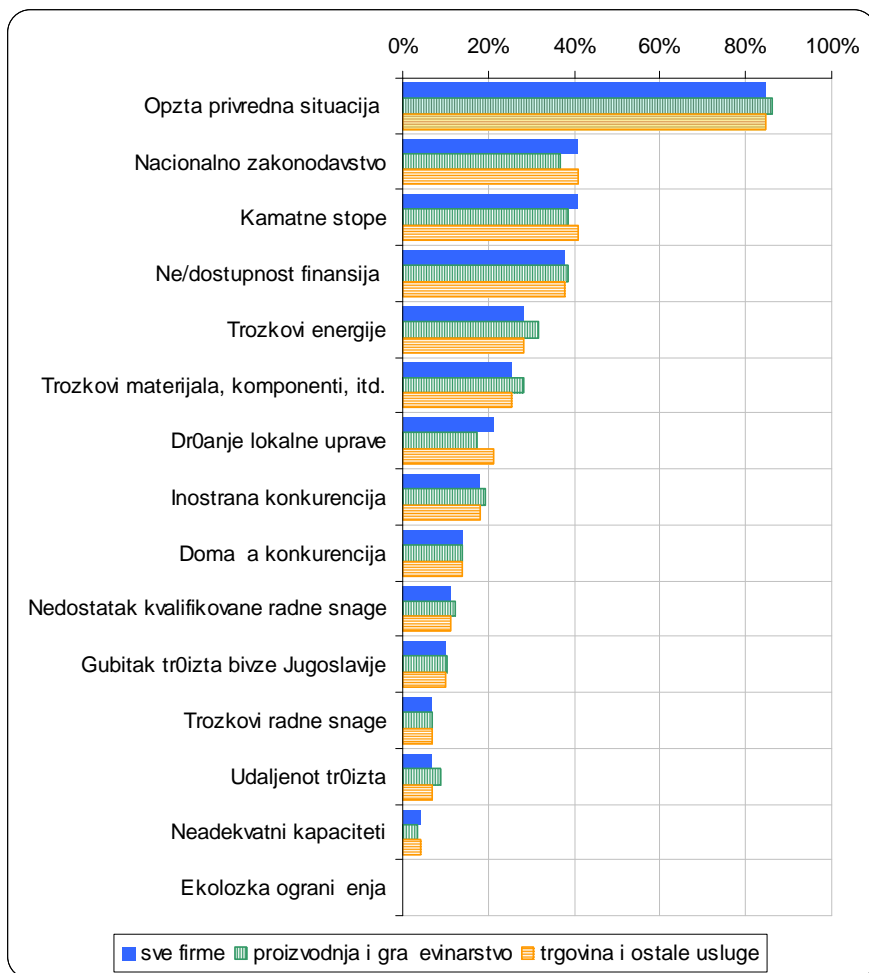
5. Prepreke za dalji razvoj

Preduzeća su upitana koji faktori iz poslovnog okruženja po njihovom mišljenju imaju najnegativniji uticaj na budući razvoj njihovog poslovanja. Daleko najveći broj preduzeća, njih 60 (ili 85%) kao glavni negativni faktor navodi opštu privrednu (ekonomsku) situaciju. Pored toga, kada posmatramo sva preduzeća, kao negativni faktori se isti u i nacionalno zakonodavstvo, kamatne stope i nedostupnost finansiranja.

Uočavamo i određene zanimljive razlike među odgovorima preduzeća iz različitih sektora. Naime, iako se sva preduzeća slažu da su tri glavna otežavajuća faktora opšta privredna situacija, nacionalno zakonodavstvo i kamatne stope, postoje razlike u rangiranju ostalih faktora. Tako preduzeća koja se bave trgovinom i uslugama, kao sledeće velike probleme navode drljanje lokalne samouprave i doma u konkurenciju. Za anketirana preduzeća iz sektora proizvodnje i građevinarstva bitne otežavajuće faktore predstavljaju i troškovi energije, materijala i komponenti.

Zanimljivo je da sva preduzeća kao najmanje bitan otežavajući faktor njihovog budućeg razvoja navode ekološka ograničenja. Pored ovog faktora mali broj odgovora su dobili i neadekvatnost kapaciteta, udaljenost tržišta i troškovi radne snage (Slika 10).

Slika 10: Glavni otežavajući faktori za poslovanje, % firmi koje spominju navedeni faktor

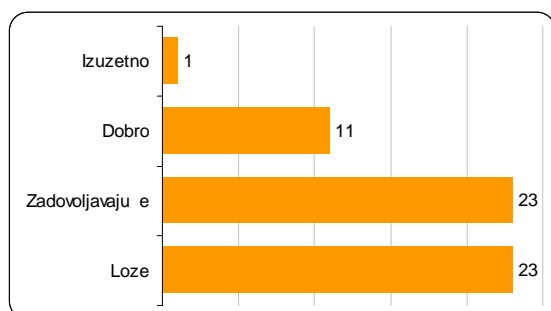


6. Javne usluge i odnosi sa vlastima

Opšte mišljenje anketiranih preduzeća o lokalnim vlastima je tek zadovoljavajuće. Naime, od 71-og anketiranog preduzeća, 58 je dalo svoje mišljenje o lokalnim vlastima, a 13 je odgovorilo da nema mišljenje. Iako 23 preduzeća smatra da je lokalna samouprava šloša, dok isto toliko misli da je njen rad zadovoljavajuć. Jedanaest anketiranih preduzeća smatra da je lokalna samouprava šdobroša a samo jedno da je šizvršnaš (Slika 11).

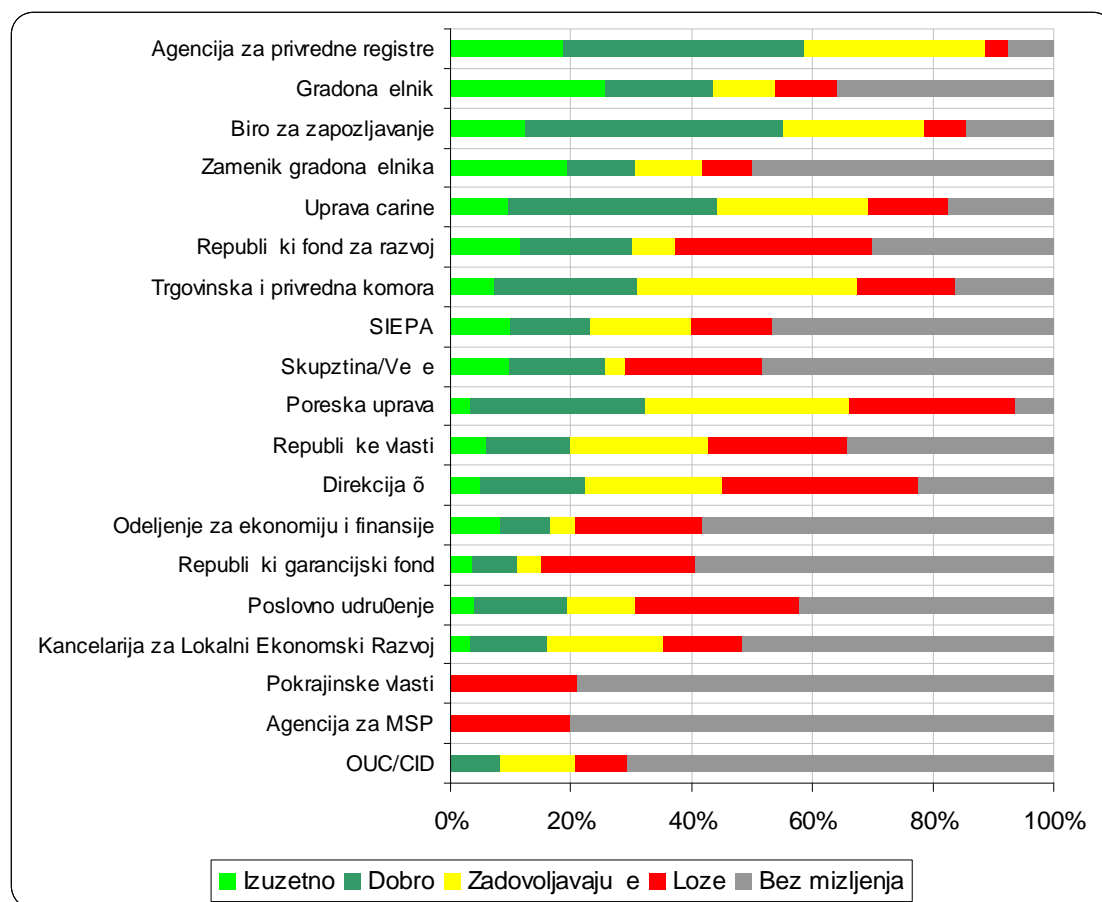
Dodatni pokazatelj o ograničenom poverenju u lokalnu samoupravu dobijamo i kad pogledamo odgovore na pitanje da li lokalna samouprava primenjuje procedure za izdavanje dozvola, naplatu poreza i drugih naknada na jednak i pošten na in svim građanima i privrednim subjektima. Naime, iako 39 od 62 preduzeća koja su dala odgovor na ovo pitanje se donekle ili u potpunosti ne slažu sa ovom konstatacijom. Sa druge strane, 22 preduzeća se slažu sa ovom konstatacijom, a samo 1 se u potpunosti slaže, dok 9 preduzeća nema mišljenje.

Slika 11: Opšte mišljenje o lokalnoj samoupravi



Kad se gledaju pojedinačne institucije, najpovoljnije su ocenjeni Gradonačelnik, Zamenik gradonačelnika i agencija za privredne registre, dok su najlošije ocenjeni Poreska uprava, Republički fond za razvoj i Direkcija (Slika 12).

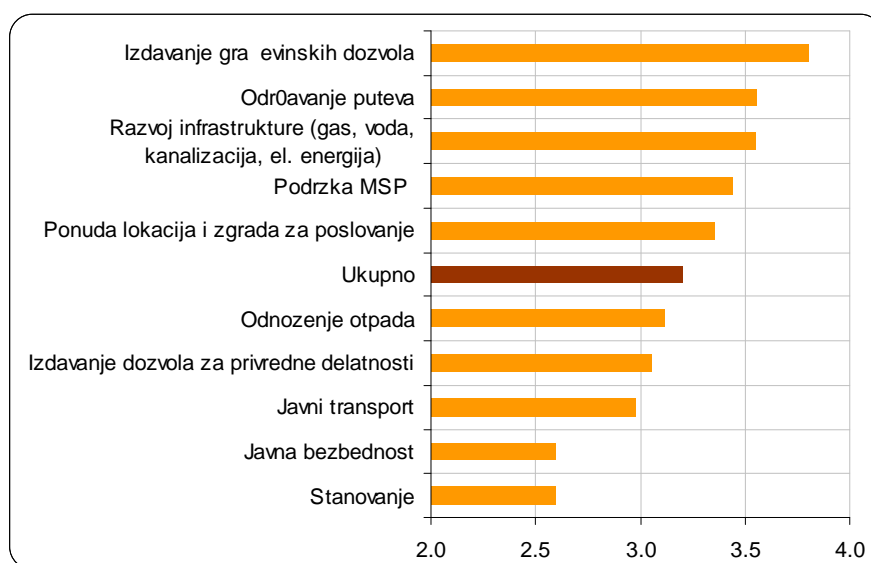
Slika 12: Ukoliko ste imali profesionalni kontakt sa dole navedenim organizacijama, kako ih ocenjujete



Kvalitet usluga koje pruža lokalna samouprava je takođe ocenjen relativno loše. Na skali od 1 do 4, gde je 1 najbolja, a 4 najlošija ocena, lokalna samouprava je za usluge koje pruža dobila ukupnu ocenu 3,20. Najlošije ocene su date za izdavanje građevinskih dozvola (3,80),

održavanje puteva (3,56) i razvoj infrastrukture (gas, voda, kanalizacija, el. energija) (3,55) gledano prema ukupnom broju odgovora. Međutim, ukoliko se izuzme broj datih odgovora kao parametar za izradu unavaznje, onda je po kvalitetu najlošije ocenjeno izdavanje dozvola (kao što je navedeno), zatim ponuda poslovnih lokacija za izgradnju (3,77), pitanje na koje je od 71, odgovorilo 64 preduzeća, kao i podrška MSP sektoru (3,71) pitanje na koje je od 71 odgovorilo 58 preduzeća. Relativno povoljne ocene su dobili stanovanje (2,59), javna bezbednost (2,60) i javni transport (2,98) (Slika 13). Na pitanje, koje usluge lokalne samouprave bi prvo trebalo unaprediti, preduzeća navode upravo one usluge koje su i dobile najlošije ocene: izdavanje građevinskih dozvola, razvoj komunalne infrastrukture, podrška malim i srednjim preduzećima ima i ponuda lokacija za izgradnju.

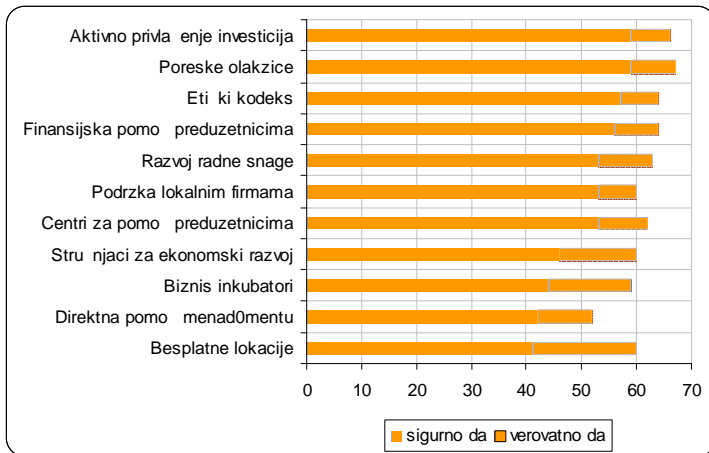
Slika 13: Kvalitet javnih usluga (veća vrednost ukazuje na lošiji kvalitet, tj. 1=izvrsno, 4=loše)



Od ukupnog broja anketiranih, 29 preduzeća (ili 41%) je u poslednjih 12 meseci poslovalo sa lokalnom samoupravom. Ove firme su pružale usluge, radile na zajedničkoj promociji lokalne privrede i isporuivale robu. Na kraju, spomenimo da su samo 2 preduzeća u prethodnih šest meseci koristila usluge Opštinskog uslužnog centra/Centra za objedinjeno izdavanje dozvola. Od toga, jedno preduzeće je ove usluge koristilo za proširivanje poslovanja i povećanje prodaje, a drugo za proširivanje poslovanja i povećanje broja zaposlenih.

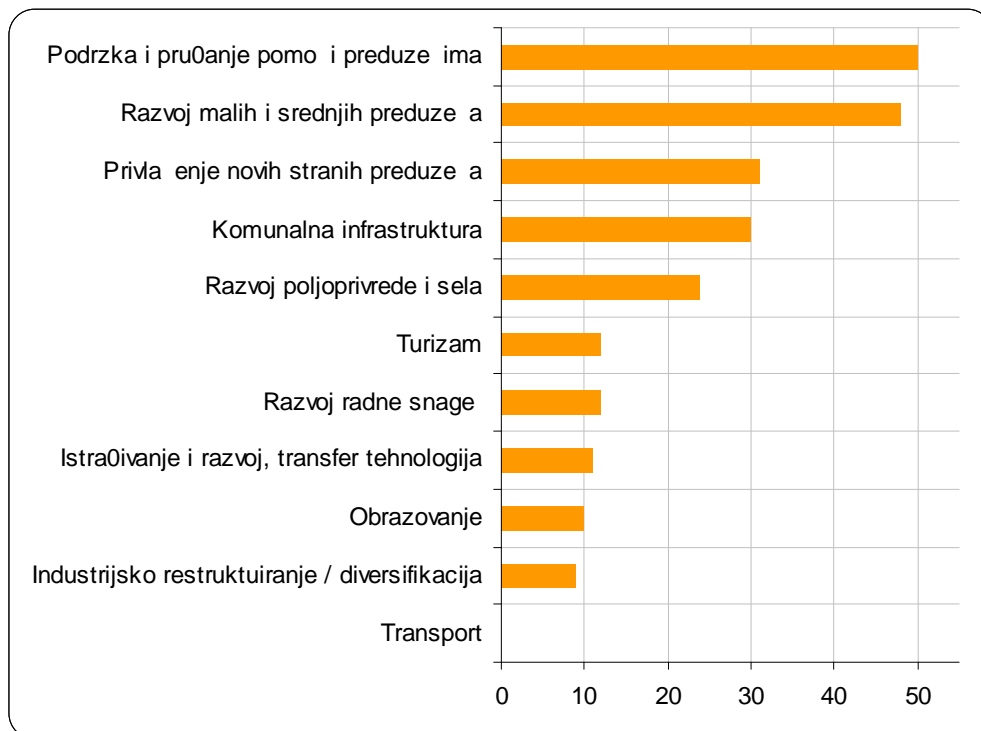
Na pitanje koju ulogu bi lokalna samouprava trebalo da ima u razvoju lokalne privrede, odgovoravamo da privrednici pre svega smatraju da bi lokalna samouprava trebalo aktivnije da se bavi privlačenjem investicija. Takođe, privrednici smatraju da bi lokalna samouprava trebalo da se bavi poreskim olakšicama, etičkim kodeksom i finansijskom ili bilo kojom drugom vrstom pomoći preduzetnicima. Sa druge strane, relativno mali broj preduzeća smatra da lokalna samouprava ne bi trebalo da se bavi direktnom pomoći i menadžmentu preduzeća i obezbeđivanjem stručnjaka za ekonomski razvoj. (Slika 14).

Slika 14: Usluge kojima bi trebalo da se bavi lokalna samouprava (prikazana preduzeća koja su potvrdno odgovorila)



Upitani –ta bi trebalo da budu prioritetne teme kojima bi trebalo da se bavi strateški plan ekonomskog razvoja, daleko najviše i broj preduzeća se izjasnio da je to podrška i pružanje pomoći i preduzeća ima. Pored toga, značajniji broj preduzeća smatra da su prioritetne teme razvoj malih i srednjih preduzeća, privlačenje novih stranih preduzeća i komunalna infrastruktura. Sva anketirana preduzeća smatraju da transportu ne treba posvetiti veliku pažnju u strateškom planu ekonomskog razvoja (Slika 15).

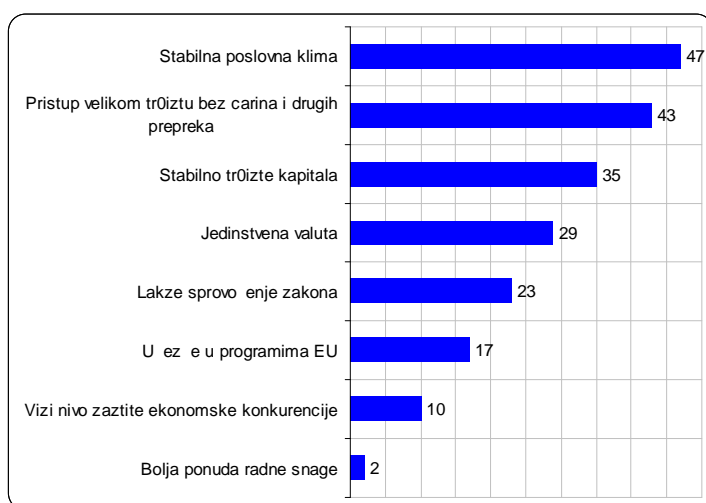
Slika 15: Prioritetne teme kojima treba da se bavi strateški plan ekonomskog razvoja grada (prikazan je broj preduzeća koja su potvrdno odgovorila)



7. Odnos prema pridruživanju Evropskoj uniji

Preduzeća su upitana i za njihova očekivanja vezana za proces pridruživanja Evropskoj uniji, to jest, za pozitivne i negativne aspekte tog procesa. Kao najpozitivniji efekat, najveći broj preduzeća navodi stabilnu poslovnu klimu. Pored toga, kao pozitivne efekte preduzeća isto navode i pristup velikom tržištu bez carina i drugih prepreka, stabilno tržište kapitala i jedinstvenu valutu (Slika 16).

Slika 16: Pozitivni efekti ulaska u EU (broj preduzeća koja su navela dati faktor)



Kao negativne strane, preduzeća pre svega navode veći trošak radne snage, jaču konkurenciju, prestanak uslova za konkurentniju cenu i striktnija državna pravila za pomoć preduzeća (Slika 17).

Slika 17: Negativni efekti ulaska u EU (broj preduzeća koja su navela dati faktor)

